

RELATÓRIO DE GESTÃO DE INVESTIMENTOS MARÇO - 2018



O Relatório de Gestão de Investimentos do Instituto de Previdência de Itajaí foi elaborado pela SMI Consultoria de Investimentos com o objetivo de apresentar de forma detalhada as informações relativas à carteira de investimentos do RPPS e, assim, auxiliarem seu processo de Gestão nas decisões mais importantes. As informações utilizadas neste relatório são obtidas pelos extratos oficiais das instituições financeiras em que o RPPS aloca seus recursos - além disso, são utilizados diversos softwares padrões do mercado financeiro.

Este Relatório também apresenta diversos indicadores de suma importância para o controle dos Gestores, Diretores e Conselheiros do Instituto, além de fornecer informações resumidas aos órgãos fiscalizadores, como a composição atual da carteira do Instituto, sua rentabilidade consolidada e detalhada por ativo, a comparação com a meta atuarial, seu enquadramento em relação à Resolução 3.922/2010 do Conselho Monetário Nacional, além de apresentar de forma minuciosa a composição de seus ativos e sua composição consolidada. Por fim, apresentamos um texto que analisa os principais eventos econômicos do mês.

RELATÓRIO GERENCIAL

Distribuição da Carteira de Investimentos	4
Análise de Rentabilidade	8
Retorno da Carteira por Ativo (em Reais)	11
Rentabilidade da Carteira (em %)	14
Distribuição da Carteira por Índices	15
Relatório de Movimentações	16
Enquadramento da Carteira em Relação à Resolução 3.922/2010 e à Política de Investimento	18

TEXTOS DE ECONOMIA MENSAL

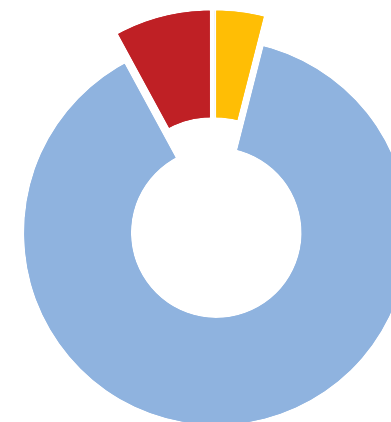
Comentários do Mês	23
--------------------	----



ATIVOS	%	MARÇO	FEVEREIRO
TÍTULOS PÚBLICOS	4,0%	20.665.578,40	20.724.194,67
CVSA 01/01/2027 (Compra 04/01/2007) - 10358695	0,4%	1.893.887,21	1.923.116,29
CVSA 01/01/2027 (Compra 28/05/2007) - 10358696	0,1%	589.575,32	598.674,46
CVSB 01/01/2027 (Compra 17/08/2007) - 10358700	0,2%	926.186,56	939.276,64
CVSC 01/01/2027 (Compra 01/06/2007) - 10358698	0,1%	285.455,46	289.861,01
CVSC 01/01/2027 (Compra 01/06/2007) - 10358713	0,1%	329.371,69	334.455,01
CVSC 01/01/2027 (Compra 14/06/2007) - 10358699	0,0%	169.077,47	171.686,90
CVSC 01/01/2027 (Compra 31/05/2007) - 10358697	0,1%	427.085,29	433.676,66
NTN-B 15/05/2045 (Compra 11/10/2005) - 10358704	1,2%	6.131.245,71	6.147.266,52
NTN-B 15/05/2045 (Compra 30/01/2006) - 10358694	1,1%	5.759.867,40	5.774.917,80
NTN-C 01/01/2031 (Compra 24/06/2005) - 10358703	0,8%	4.153.826,29	4.111.263,38
FUNDOS DE RENDA FIXA	88,1%	458.902.753,48	457.708.494,06
BB FIC Prev. Perfil Renda Fixa	0,3%	1.589.558,90	1.581.028,14
BB FIC Previdenciário Fluxo	1,2%	6.250.446,77	4.778.719,10
BB FIC Previdenciário Renda Fixa IMA-B 5	2,6%	13.402.306,16	8.218.438,46
BB FIC Previdenciário RF Alocação Ativa	2,5%	12.977.679,30	12.849.384,71
BB FIC Previdenciário Títulos Públicos IRF-M 1	7,2%	37.374.640,22	62.049.549,27
BB Prev. Títulos Públicos IMA Geral ex-C	9,7%	50.284.318,68	49.822.507,42
BB Previdenciário IPCA I Títulos Públicos	0,3%	1.486.148,01	1.455.643,02
BB Previdenciário IPCA II Títulos Públicos	0,2%	1.233.534,60	1.220.110,80
BB Previdenciário IPCA III Crédito Privado	0,7%	3.682.151,27	3.616.708,27
BB Previdenciário IPCA III Títulos Públicos	0,6%	3.177.969,27	3.154.380,55
BB Previdenciário IPCA Títulos Públicos	0,9%	4.435.558,80	4.348.074,27
BB Previdenciário IX Títulos Públicos	0,1%	664.535,56	660.752,42
BB Previdenciário Renda Fixa IMA-B	1,9%	9.683.227,18	9.594.712,33
BB Previdenciário Títulos Públicos IDkA 2	4,9%	25.267.336,68	4.016.525,99
BB Previdenciário Títulos Públicos IMA-B	0,6%	3.246.760,75	3.217.887,60
BB Previdenciário Títulos Públicos IMA-B 5+	1,2%	6.200.778,08	6.180.761,39
BB Previdenciário Títulos Públicos IRF-M	5,3%	27.380.348,45	27.028.653,66

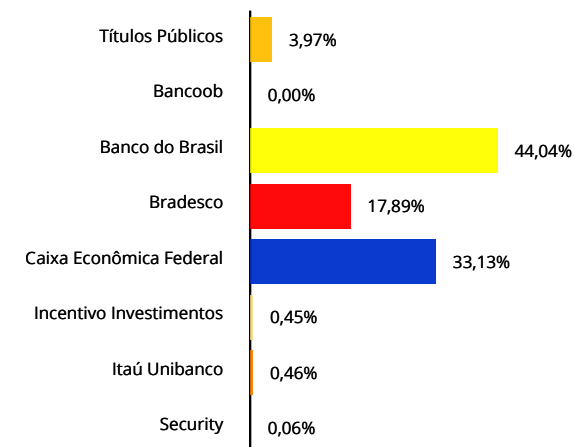
Distribuição da Carteira

Por Segmento



Títulos Públicos 3,97%
 Fundos de Renda Variável 7,91%
 Fundos de Renda Fixa 88,11%
 Contas Correntes 0,01%

Por Instituição Financeira

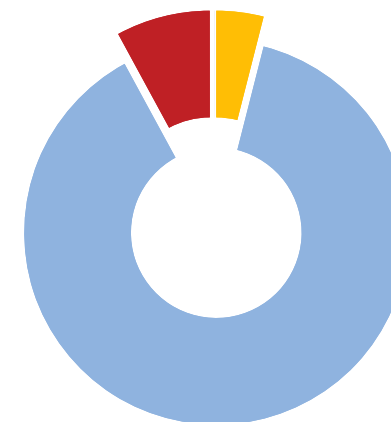


Entrada de Recursos
 Nova Aplicação
 Saída de Recursos
 Resgate Total



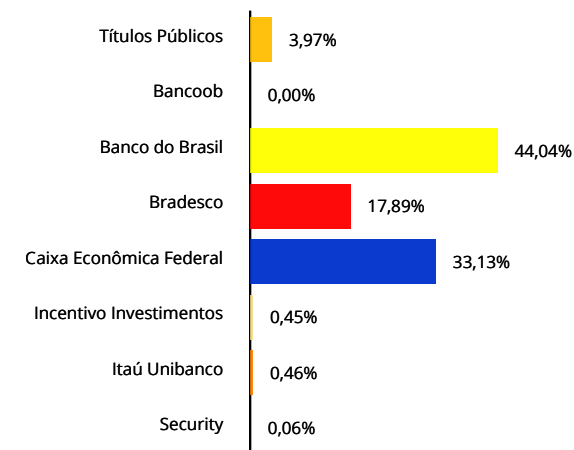
ATIVOS	%	MARÇO	FEVEREIRO	Distribuição da Carteira
BB Previdenciário VII Títulos Públicos	0,5%	2.467.741,75	2.436.896,57	<p>Por Segmento</p> <p>Por Instituição Financeira</p>
BB Previdenciário XII Títulos Públicos	0,4%	2.107.838,78	2.095.795,67	
Bradesco Federal Extra	0,0%	19.521,08	8.346.008,62	
Bradesco FI RF IDKA 5 IPKA	1,2%	6.010.625,20	-	
Bradesco FIC Renda Fixa IMA Geral	5,0%	26.266.240,54	26.003.538,24	
Bradesco FIC Renda Fixa IMA-B	0,0%	45.377,82	44.942,02	
Bradesco FIC Renda Fixa IMA-B 5+	0,6%	3.113.609,11	3.102.555,66	
Bradesco FIC Títulos Públicos IMA-B	0,0%	12.427,84	12.313,41	
Bradesco Maxi Poder Público	0,3%	1.408.195,73	4.274.958,93	
Bradesco Premium	0,0%	42.964,81	8.370.113,94	
Bradesco Renda Fixa IRF-M 1	6,0%	31.459.486,40	31.256.542,87	
Bradesco Renda Fixa Pré IDKa 2	2,7%	14.141.413,84	2.000.000,00	
Bradesco Títulos Públicos IRF-M 1	0,0%	139.867,61	5.107.940,72	
Caixa Brasil Referenciado	0,1%	351.401,27	349.600,86	
Caixa Brasil Títulos Públicos	0,3%	1.804.765,40	1.795.447,09	
Caixa Brasil Títulos Públicos 2018 I	0,5%	2.629.804,00	2.610.684,00	
Caixa Brasil Títulos Públicos 2018 II	0,2%	1.053.450,61	1.047.420,02	
Caixa Brasil Títulos Públicos 2020 IV	0,2%	1.109.707,41	1.091.825,55	
Caixa Brasil Títulos Públicos 2024 I	0,9%	4.431.309,00	4.336.338,00	
Caixa Brasil Títulos Públicos 2024 III	0,8%	4.396.551,00	4.302.441,00	
Caixa Brasil Títulos Públicos 2030 I	3,0%	15.606.840,00	15.492.708,00	
Caixa Brasil Títulos Públicos 2030 II	0,9%	4.506.045,00	4.473.696,00	
Caixa Brasil Títulos Públicos IDKa 2 IPKA	2,8%	14.598.698,14	4.426.524,00	
Caixa Brasil Títulos Públicos IMA Geral	5,5%	28.498.970,00	28.236.208,05	
Caixa Brasil Títulos Públicos IMA-B	1,2%	6.364.767,94	6.306.970,17	
Caixa Brasil Títulos Públicos IMA-B 5	3,6%	18.872.746,31	3.783.339,62	
Caixa Brasil Títulos Públicos IMA-B 5+	0,8%	4.181.950,75	4.167.448,73	
Caixa Brasil Títulos Públicos IRF-M	4,3%	22.510.144,54	22.221.685,04	
Caixa Brasil Títulos Públicos IRF-M 1	4,3%	22.570.666,70	47.313.516,34	

Por Segmento



Títulos Públicos 3,97% Fundos de Renda Variável 7,91%
 Fundos de Renda Fixa 88,11% Contas Correntes 0,01%

Por Instituição Financeira



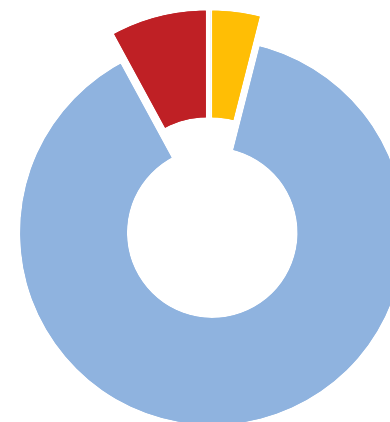
Entrada de Recursos Nova Aplicação
 Saída de Recursos Resgate Total



ATIVOS	%	MARÇO	FEVEREIRO
Caixa Brasil Títulos Públicos IRF-M 1+	1,2%	6.397.225,19 ⓘ	4.820.868,94
Caixa FIC Novo Brasil IMA-B	0,0%	104.577,51	103.634,74
Itaú FIC Alocação Dinâmica II	0,1%	717.568,35	710.264,54
Itaú FIC Institucional Inflação	0,0%	- ⓘ	71.788,98
Itaú FIC Institucional Inflação 5	0,0%	- ⓘ	121.621,60
Itaú FIC Institucional Pré-Fixado	0,0%	- ⓘ	135.024,95
Itaú Soberano IRF-M 1	0,0%	- ⓘ	317.977,15
Piatã Previdenciário Crédito Privado	0,4%	2.323.924,57	2.327.636,64
Security Crédito Privado	0,1%	299.030,60	298.380,00
FUNDOS MULTIMERCADO	0,0%	-	2.153.741,56
BB Previdenciário Multimercado	0,0%	- ⓘ	2.153.741,56
FUNDOS DE RENDA VARIÁVEL	7,9%	41.201.883,07	33.574.435,10
BB FIC Ações Consumo	0,6%	2.899.635,81	2.919.297,03
BB FIC Ações Dividendos	1,8%	9.517.841,21	9.418.541,04
BB FIC Ações Infraestrutura	0,8%	4.061.042,60	4.180.983,85
Bradesco FI Ações Infraestrutura	0,0%	138.283,64	137.637,40
Bradesco FIA Dividendos	0,8%	4.015.990,77 ⓘ	-
Bradesco FIA Plus Small Cap	0,8%	4.320.943,22	4.237.297,29
Bradesco FIA Selection	0,4%	2.033.833,38 ⓘ	-
Caixa Ações Consumo	0,4%	1.914.355,86	1.935.015,08
Caixa Ações Infraestrutura	0,6%	3.152.389,40	3.180.227,74
Caixa FIA Dividendos	0,8%	4.405.764,13	4.487.092,69
Caixa Small Caps Ativo	0,6%	3.062.474,05	3.078.342,98
Itaú Institucional Phoenix	0,3%	1.679.329,00 ⓘ	-
CONTAS CORRENTES	0,0%	47.822,44	32.245,48
Banco do Brasil	0,0%	-	-
Bradesco	0,0%	16.337,60	2.327,86
Caixa Econômica Federal	0,0%	31.442,09	29.874,85
Itaú Unibanco	0,0%	-	0,02

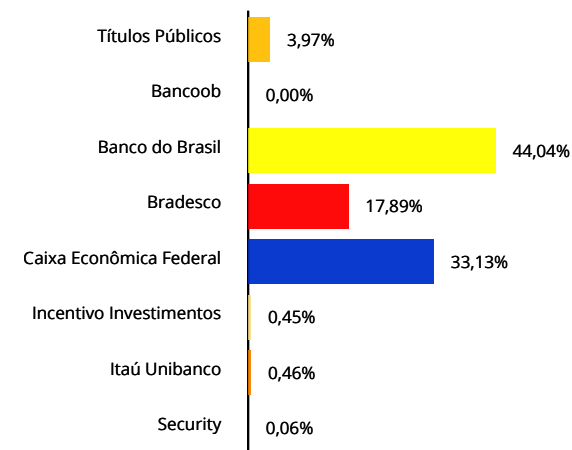
Distribuição da Carteira

Por Segmento



■ Títulos Públicos 3,97%
 ■ Fundos de Renda Variável 7,91%
 ■ Fundos de Renda Fixa 88,11%
 ■ Contas Correntes 0,01%

Por Instituição Financeira



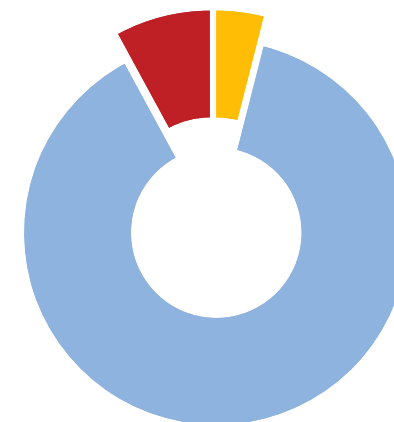
ⓘ Entrada de Recursos
 ⊕ Nova Aplicação
 ⓧ Saída de Recursos
 ⓧ Resgate Total



ATIVOS	%	MARÇO	FEVEREIRO
Sicoob	0,0%	42,75	42,75
TOTAL DA CARTEIRA	100%	520.818.037,39	514.193.110,87

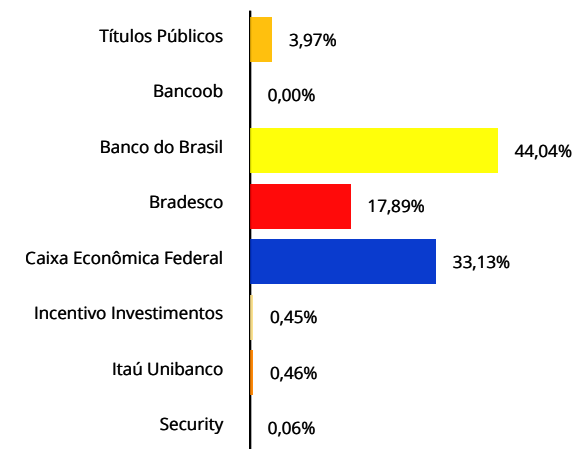
Distribuição da Carteira

Por Segmento



■ Títulos Públicos 3,97% ■ Fundos de Renda Variável 7,91%
■ Fundos de Renda Fixa 88,11% ■ Contas Correntes 0,01%

Por Instituição Financeira

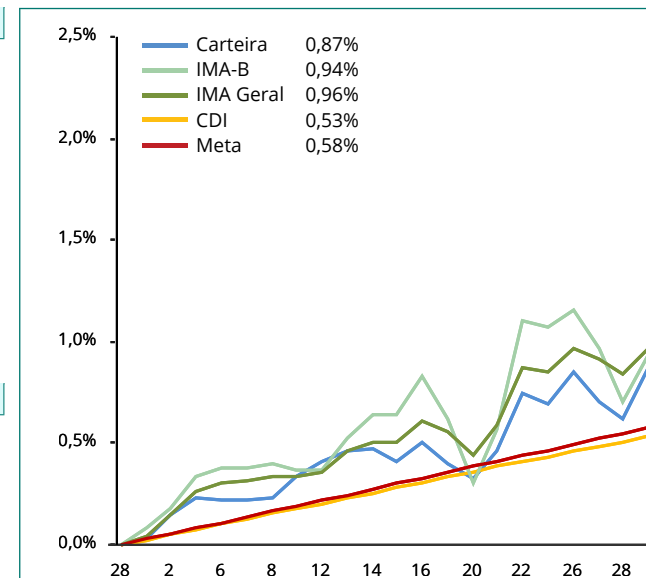


⬇ Entrada de Recursos ⬆ Nova Aplicação
⬇ Saída de Recursos ⊠ Resgate Total

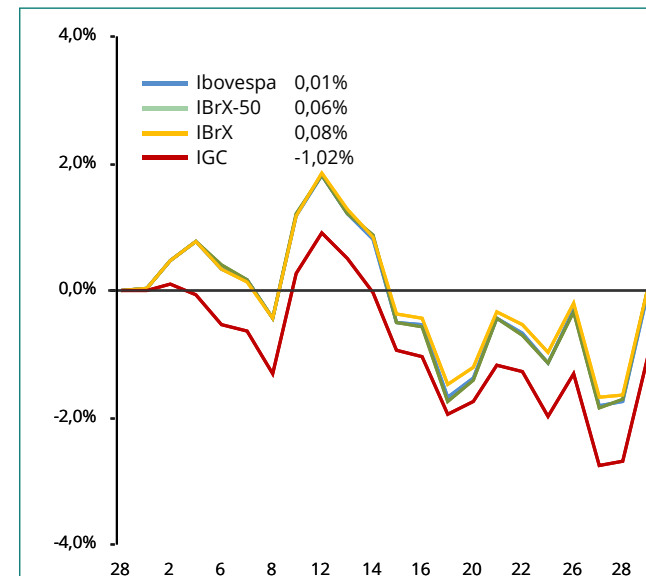


RENTABILIDADE POR INVESTIMENTO		NO MÊS		NO ANO		EM 12 MESES	
TÍTULOS PÚBLICOS	Bench	Rent. %	% Meta	Rent. %	% Meta	Rent. %	% Meta
CVSA 01/01/2027 (Compra 04/01/2007) - 10358695	Sem bench	0,19	35%	5,82	272%	7,44	83%
CVSA 01/01/2027 (Compra 28/05/2007) - 10358696	Sem bench	0,19	35%	5,82	272%	7,44	83%
CVSB 01/01/2027 (Compra 17/08/2007) - 10358700	Sem bench	0,44	79%	7,26	339%	-3,28	-36%
CVSC 01/01/2027 (Compra 01/06/2007) - 10358698	Sem bench	0,19	35%	5,81	272%	7,44	83%
CVSC 01/01/2027 (Compra 01/06/2007) - 10358713	Sem bench	0,19	35%	5,81	272%	7,44	83%
CVSC 01/01/2027 (Compra 14/06/2007) - 10358699	Sem bench	0,19	35%	5,81	272%	7,44	83%
CVSC 01/01/2027 (Compra 31/05/2007) - 10358697	Sem bench	0,19	35%	5,81	272%	7,44	83%
NTN-B 15/05/2045 (Compra 11/10/2005) - 10358704	Sem bench	-0,26	-47%	6,29	294%	9,30	103%
NTN-B 15/05/2045 (Compra 30/01/2006) - 10358694	Sem bench	-0,26	-47%	6,29	294%	9,30	103%
NTN-C 01/01/2031 (Compra 24/06/2005) - 10358703	Sem bench	0,67	121%	6,47	302%	9,26	103%
FUNDOS DE RENDA FIXA	Bench	Rent. %	% Meta	Rent. %	% Meta	Rent. %	% Meta
BB FIC Prev. Perfil Renda Fixa	CDI	0,54	98%	1,59	74%	8,53	95%
BB FIC Previdenciário Fluxo	CDI	0,44	81%	1,32	62%	7,33	81%
BB FIC Previdenciário Renda Fixa IMA-B 5	IMA-B 5	1,60	292%	3,47	162%	11,89	132%
BB FIC Previdenciário RF Alocação Ativa	IMA Geral ex-C	1,00	182%	3,52	164%	10,38	115%
BB FIC Previdenciário Títulos Públicos IRF-M 1	IRF-M 1	0,63	115%	1,75	82%	9,16	102%
BB Prev. Títulos Públicos IMA Geral ex-C	IMA Geral ex-C	0,93	169%	3,36	157%	10,62	118%
BB Previdenciário IPCA I Títulos Públicos	IPCA + 6%	2,10	382%	4,52	211%	13,05	145%
BB Previdenciário IPCA II Títulos Públicos	IDkA IPCA 3A	1,10	200%	2,60	122%	10,37	115%
BB Previdenciário IPCA III Crédito Privado	IPCA + 6%	1,81	329%	3,79	177%	13,24	147%
BB Previdenciário IPCA III Títulos Públicos	IPCA + 6%	0,75	136%	2,50	117%	9,25	103%
BB Previdenciário IPCA Títulos Públicos	IPCA + 6%	2,01	366%	4,83	225%	12,62	140%
BB Previdenciário IX Títulos Públicos	IDkA IPCA 2A	0,57	104%	1,86	87%	8,67	96%
BB Previdenciário Renda Fixa IMA-B	IMA-B	0,92	168%	4,87	228%	10,78	120%
BB Previdenciário Títulos Públicos IDkA 2	IDkA IPCA 2A	1,48	270%	3,03	142%	11,59	129%
BB Previdenciário Títulos Públicos IMA-B	IMA-B	0,90	163%	4,86	227%	10,63	118%
BB Previdenciário Títulos Públicos IMA-B 5+	IMA-B 5+	0,32	59%	5,82	272%	9,97	111%
BB Previdenciário Títulos Públicos IRF-M	IRF-M	1,30	237%	3,74	175%	12,63	140%
BB Previdenciário VII Títulos Públicos	IMA-B	1,27	230%	2,92	137%	10,76	120%
BB Previdenciário XII Títulos Públicos	IDkA IPCA 2A	0,57	105%	1,87	87%	8,68	96%
Bradesco Federal Extra	CDI	0,52	94%	1,54	72%	8,40	93%
Bradesco FI RF IDKA 5 IPCA	IDkA IPCA 5A	2,08	378%	5,23	244%	12,69	141%
Bradesco FIC Renda Fixa IMA Geral	IMA Geral	1,01	184%	3,65	170%	10,96	122%

Rentabilidade Durante o Mês (Evolução Diária)



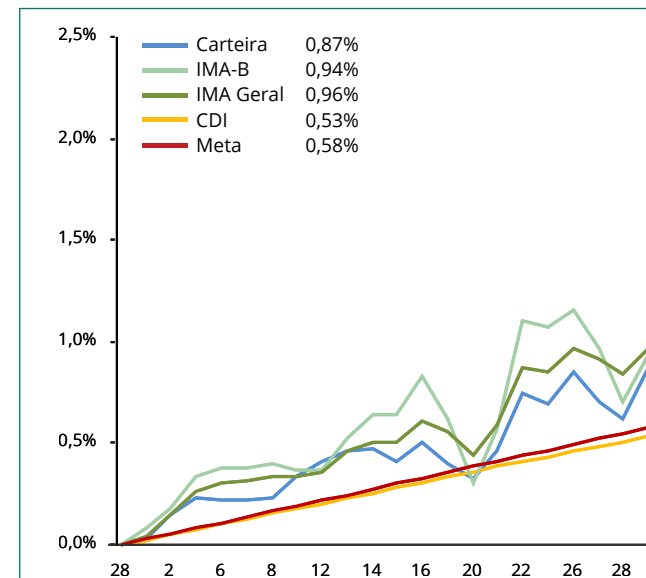
Rentabilidade Durante o Mês (Evolução Diária)



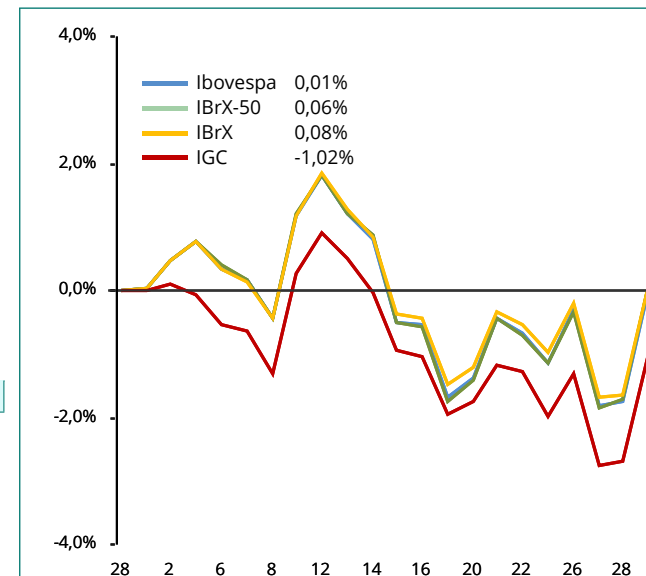


RENTABILIDADE POR INVESTIMENTO		NO MÊS		NO ANO		EM 12 MESES		
Bradesco FIC Renda Fixa IMA-B	IMA-B	0,97	177%	4,96	232%	10,91	121%	
Bradesco FIC Renda Fixa IMA-B 5+	IMA-B 5+	0,36	65%	5,81	271%	9,97	111%	
Bradesco FIC Títulos Públicos IMA-B	IMA-B	0,93	169%	4,89	228%	10,43	116%	
Bradesco Maxi Poder Público	CDI	0,51	93%	1,52	71%	8,30	92%	
Bradesco Premium	CDI	0,52	95%	1,60	75%	8,85	98%	
Bradesco Renda Fixa IRF-M 1	IRF-M 1	0,65	118%	1,75	82%	9,17	102%	
Bradesco Renda Fixa Pré IDkA 2	Outros IDkA	1,61	293%	3,80	178%	14,26	158%	
Bradesco Títulos Públicos IRF-M 1	IRF-M 1	0,65	118%	1,75	82%	9,18	102%	
Caixa Brasil Referenciado	CDI	0,51	94%	1,53	72%	8,37	93%	
Caixa Brasil Títulos Públicos	CDI	0,52	94%	1,54	72%	8,32	92%	
Caixa Brasil Títulos Públicos 2018 I	IPCA + 6%	0,73	133%	2,45	114%	8,94	99%	
Caixa Brasil Títulos Públicos 2018 II	IMA-B	0,58	105%	1,87	87%	8,65	96%	
Caixa Brasil Títulos Públicos 2020 IV	IMA-B	1,64	298%	3,33	156%	11,90	132%	
Caixa Brasil Títulos Públicos 2024 I	IMA-B	2,19	399%	5,80	271%	12,76	142%	
Caixa Brasil Títulos Públicos 2024 III	IMA-B	2,19	398%	5,79	271%	12,74	142%	
Caixa Brasil Títulos Públicos 2030 I	IPCA + 6%	0,74	134%	2,46	115%	9,00	100%	
Caixa Brasil Títulos Públicos 2030 II	IMA-B	0,72	131%	5,54	259%	9,95	111%	
Caixa Brasil Títulos Públicos IDkA 2 IPCA	IDkA IPCA 2A	1,52	276%	3,06	143%	11,61	129%	
Caixa Brasil Títulos Públicos IMA Geral	IMA Geral	0,93	169%	3,37	158%	10,65	118%	
Caixa Brasil Títulos Públicos IMA-B	IMA-B	0,92	167%	4,89	228%	10,68	119%	
Caixa Brasil Títulos Públicos IMA-B 5	IMA-B 5	1,60	291%	3,48	162%	11,86	132%	
Caixa Brasil Títulos Públicos IMA-B 5+	IMA-B 5+	0,35	63%	5,85	273%	10,27	114%	
Caixa Brasil Títulos Públicos IRF-M	IRF-M	1,30	236%	3,89	182%	12,69	141%	
Caixa Brasil Títulos Públicos IRF-M 1	IRF-M 1	0,64	116%	1,75	82%	9,21	102%	
Caixa Brasil Títulos Públicos IRF-M 1+	IRF-M 1+	1,54	280%	4,68	219%	13,93	155%	
Caixa FIC Novo Brasil IMA-B	IMA-B	0,91	166%	4,86	227%	10,57	117%	
Itaú FIC Alocação Dinâmica II	IPCA	1,03	187%	3,30	154%	9,98	111%	
Piatã Previdenciário Crédito Privado	CDI	-0,16	-29%	-25,31	-1183%	-46,53	-517%	
Security Crédito Privado	CDI	0,22	40%	0,74	35%	3,77	42%	
FUNDOS DE RENDA VARIÁVEL		Bench	Rent. %	% Meta	Rent. %	% Meta	Rent. %	% Meta
BB FIC Ações Consumo	Sem bench		-0,67	-123%	-2,94	-137%	21,82	242%
BB FIC Ações Dividendos	Sem bench		1,05	192%	11,55	540%	21,52	239%
BB FIC Ações Infraestrutura	Sem bench		-2,87	-522%	3,45	161%	28,99	322%
Bradesco FI Ações Infraestrutura	Sem bench		0,47	85%	10,65	498%	27,21	302%

Rentabilidade Durante o Mês (Evolução Diária)



Rentabilidade Durante o Mês (Evolução Diária)



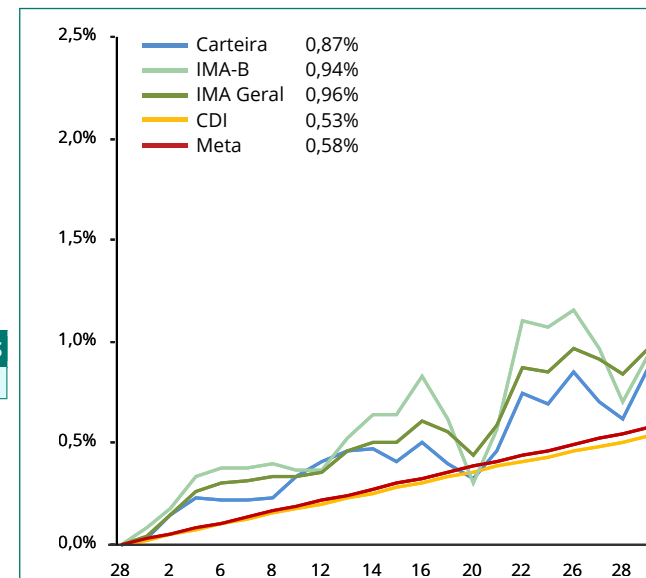


RENTABILIDADE POR INVESTIMENTO		NO MÊS		NO ANO		EM 12 MESES	
Bradesco FIA Dividendos	Sem bench	1,70	310%	15,08	705%	29,86	332%
Bradesco FIA Plus Small Cap	Sem bench	1,97	359%	8,02	375%	35,24	391%
Bradesco FIA Selection	Ibovespa	1,99	363%	17,12	800%	44,22	491%
Caixa Ações Consumo	Sem bench	-1,07	-194%	-3,11	-145%	23,01	256%
Caixa Ações Infraestrutura	Sem bench	-0,88	-159%	6,11	285%	18,81	209%
Caixa FIA Dividendos	Sem bench	-1,81	-330%	3,50	164%	18,43	205%
Caixa Small Caps Ativo	SMLL	-0,52	-94%	3,71	173%	34,86	387%
Itaú Institucional Phoenix	Sem bench	1,83	334%	11,79	551%	32,26	358%

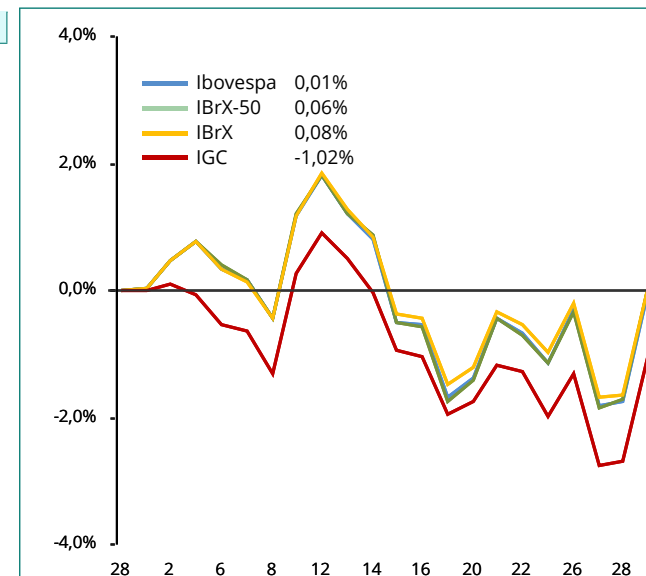
Observação: Os fundos que não possuem histórico completo não apresentaram rentabilidade no respectivo período.

BENCHMARKS		NO MÊS		NO ANO		EM 252 DIAS ÚTEIS	
PRINCIPAIS INDICADORES		Rent. %	% Meta	Rent. %	% Meta	Rent. %	% Meta
CDI		0,53	97%	1,59	74%	8,66	96%
IMA Geral		0,96	175%	3,47	162%	10,99	122%
IMA-B		0,94	170%	4,94	231%	10,88	121%
IRF-M		1,32	241%	3,77	176%	13,09	145%
Ibovespa		0,01	3%	11,73	548%	33,69	374%
IBrX		0,08	14%	11,29	528%	33,52	372%
IBrX-50		0,06	10%	12,26	573%	34,67	385%
META ATUARIAL - IPCA + 6 %		0,55		2,14		9,00	

Rentabilidade Durante o Mês (Evolução Diária)



Rentabilidade Durante o Mês (Evolução Diária)





RESULTADO POR ATIVO EM REAIS - 2018	Janeiro	Fevereiro	Março	Abril	Maió	Junho	2018
TÍTULOS PÚBLICOS	1.017.178,15	218.947,62	22.835,44				1.258.961,21
CVSA 01/01/2027 (Compra 04/01/2007) - 10358695	63.807,05	41.237,40	3.702,04				108.746,49
CVSA 01/01/2027 (Compra 28/05/2007) - 10358696	19.881,11	12.855,04	1.170,09				33.906,24
CVSB 01/01/2027 (Compra 17/08/2007) - 10358700	36.804,12	24.716,05	4.095,86				65.616,03
CVSC 01/01/2027 (Compra 01/06/2007) - 10358698	9.614,12	6.212,34	554,83				16.381,29
CVSC 01/01/2027 (Compra 01/06/2007) - 10358713	11.093,22	7.168,09	640,20				18.901,51
CVSC 01/01/2027 (Compra 14/06/2007) - 10358699	5.694,52	3.679,62	328,65				9.702,79
CVSC 01/01/2027 (Compra 31/05/2007) - 10358697	14.406,26	9.316,61	852,07				24.574,94
NTN-B 15/05/2045 (Compra 11/10/2005) - 10358704	329.337,52	49.407,43	(16.020,81)				362.724,14
NTN-B 15/05/2045 (Compra 30/01/2006) - 10358694	309.389,08	46.414,74	(15.050,40)				340.753,42
NTN-C 01/01/2031 (Compra 24/06/2005) - 10358703	217.151,15	17.940,30	42.562,91				277.654,36
FUNDOS DE RENDA FIXA	5.843.331,17	2.156.660,60	4.462.759,32				12.462.751,09
BB FIC Prev. Perfil Renda Fixa	30.832,12	16.652,11	8.530,76				56.014,99
BB FIC Previdenciário Fluxo	24.252,30	20.888,60	15.843,55				60.984,45
BB FIC Previdenciário Renda Fixa IMA-B 5	105.896,31	42.524,58	183.867,70				332.288,59
BB FIC Previdenciário RF Alocação Ativa	216.121,15	96.627,28	128.294,59				441.043,02
BB FIC Previdenciário Títulos Públicos IRF-M 1	359.139,10	323.867,63	325.090,95				1.008.097,68
BB Prev. Títulos Públicos IMA Geral ex-C	816.244,10	355.458,77	461.811,26				1.633.514,13
BB Previdenciário IPCA I Títulos Públicos	26.607,67	7.816,03	30.504,99				64.928,69
BB Previdenciário IPCA II Títulos Públicos	12.765,67	5.501,32	13.423,80				31.690,79
BB Previdenciário IPCA III Crédito Privado	48.181,13	20.933,24	65.443,00				134.557,37
BB Previdenciário IPCA III Títulos Públicos	34.617,22	20.622,45	23.588,72				78.828,39
BB Previdenciário IPCA Títulos Públicos	92.197,22	24.485,49	87.484,53				204.167,24
BB Previdenciário IX Títulos Públicos	6.962,35	1.616,45	3.783,14				12.361,94
BB Previdenciário Renda Fixa IMA-B	211.900,54	51.670,91	88.514,85				352.086,30
BB Previdenciário Títulos Públicos IDkA 2	-	16.525,99	250.810,69				267.336,68
BB Previdenciário Títulos Públicos IMA-B	104.786,09	16.949,98	28.873,15				150.609,22
BB Previdenciário Títulos Públicos IMA-B 5+	288.145,65	33.019,30	20.016,69				341.181,64
BB Previdenciário Títulos Públicos IRF-M	339.701,38	294.871,41	351.694,79				986.267,58
BB Previdenciário VII Títulos Públicos	28.872,42	11.178,28	30.845,18				70.895,88
BB Previdenciário XII Títulos Públicos	22.208,52	5.098,22	12.043,11				39.349,85
Bradesco Federal Extra	18.787,54	30.794,74	23.512,46				73.094,74
Bradesco FI RF IDKA 5 IPCA	-	-	10.625,20				10.625,20
Bradesco FIC Renda Fixa IMA Geral	459.161,33	202.180,80	262.702,30				924.044,43
Bradesco FIC Renda Fixa IMA-B	1.463,54	244,89	435,80				2.144,23
Bradesco FIC Renda Fixa IMA-B 5+	143.528,37	16.367,95	11.053,45				170.949,77
Bradesco FIC Títulos Públicos IMA-B	399,05	65,46	114,43				578,94
Bradesco Maxi Poder Público	13.605,22	17.634,95	10.941,38				42.181,55
Bradesco Premium	19.050,83	34.429,16	22.850,87				76.330,86



RESULTADO POR ATIVO EM REAIS - 2018	Janeiro	Fevereiro	Março	Abril	Maió	Junho	2018
Bradesco Renda Fixa IRF-M 1	177.216,79	160.114,87	202.943,53				540.275,19
Bradesco Renda Fixa Pré IDKa 2	-	-	141.413,84				141.413,84
Bradesco Títulos Públicos IRF-M 1	28.988,42	26.367,27	31.926,89				87.282,58
Caixa Brasil Referenciado	23.661,34	14.194,15	1.800,41				39.655,90
Caixa Brasil Títulos Públicos	10.110,64	7.989,00	9.318,31				27.417,95
Caixa Brasil Títulos Públicos 2018 I	28.086,00	16.902,83	19.120,00				64.108,83
Caixa Brasil Títulos Públicos 2018 II	11.105,90	2.548,72	6.030,59				19.685,21
Caixa Brasil Títulos Públicos 2020 IV	11.165,97	7.195,45	17.881,86				36.243,28
Caixa Brasil Títulos Públicos 2024 I	130.980,00	20.540,16	94.971,00				246.491,16
Caixa Brasil Títulos Públicos 2024 III	129.810,00	20.294,03	94.110,00				244.214,03
Caixa Brasil Títulos Públicos 2030 I	167.544,00	100.943,36	114.132,00				382.619,36
Caixa Brasil Títulos Públicos 2030 II	194.940,00	13.985,03	32.349,00				241.274,03
Caixa Brasil Títulos Públicos IDKa 2 IPCA	106,09	10.982,42	172.174,14				183.262,65
Caixa Brasil Títulos Públicos IMA Geral	463.524,02	203.509,13	262.761,95				929.795,10
Caixa Brasil Títulos Públicos IMA-B	139.452,74	34.514,57	57.797,77				231.765,08
Caixa Brasil Títulos Públicos IMA-B 5	48.561,30	20.012,43	89.406,69				157.980,42
Caixa Brasil Títulos Públicos IMA-B 5+	193.996,25	22.537,14	14.502,02				231.035,41
Caixa Brasil Títulos Públicos IRF-M	296.922,24	256.860,45	288.459,50				842.242,19
Caixa Brasil Títulos Públicos IRF-M 1	266.669,26	251.208,93	257.150,36				775.028,55
Caixa Brasil Títulos Públicos IRF-M 1+	77.459,63	66.995,37	76.356,25				220.811,25
Caixa FIC Novo Brasil IMA-B	3.293,91	611,63	942,77				4.848,31
Itaú FIC Alocação Dinâmica II	10.320,71	5.304,57	7.303,81				22.929,09
Itaú FIC Institucional Inflação	2.319,20	370,29	56,98				2.746,47
Itaú FIC Institucional Inflação 5	1.549,29	616,52	61,94				2.227,75
Itaú FIC Institucional Pré-Fixado	1.665,22	1.436,09	41,58				3.142,89
Itaú Soberano IRF-M 1	1.782,71	1.637,55	106,26				3.526,52
Piatã Previdenciário Crédito Privado	(4.175,66)	(779.742,21)	(3.712,07)				(787.629,94)
Security Crédito Privado	848,38	704,86	650,60				2.203,84
FUNDOS MULTIMERCADO	9.447,31	10.049,82	17.325,08				36.822,21
BB Previdenciário Multimercado	9.447,31	10.049,82	17.325,08				36.822,21
FUNDOS DE RENDA VARIÁVEL	2.713.701,40	(256.863,56)	(19.231,49)				2.437.606,35
BB FIC Ações Consumo	27.675,75	(108.378,72)	(19.661,22)				(100.364,19)
BB FIC Ações Dividendos	588.503,12	30.991,37	99.300,17				718.794,66
BB FIC Ações Infraestrutura	199.871,80	(18.887,95)	(119.941,25)				61.042,60
Bradesco FI Ações Infraestrutura	154.323,55	(16.686,15)	646,24				138.283,64
Bradesco FIA Dividendos	1.023.842,66	(85.593,87)	15.990,77				954.239,56
Bradesco FIA Plus Small Cap	232.124,05	5.173,24	83.645,93				320.943,22
Bradesco FIA Selection	-	-	33.833,38				33.833,38
Caixa Ações Consumo	7.130,30	(72.115,22)	(20.659,22)				(85.644,14)
Caixa Ações Infraestrutura	187.127,80	(6.900,06)	(27.838,34)				152.389,40

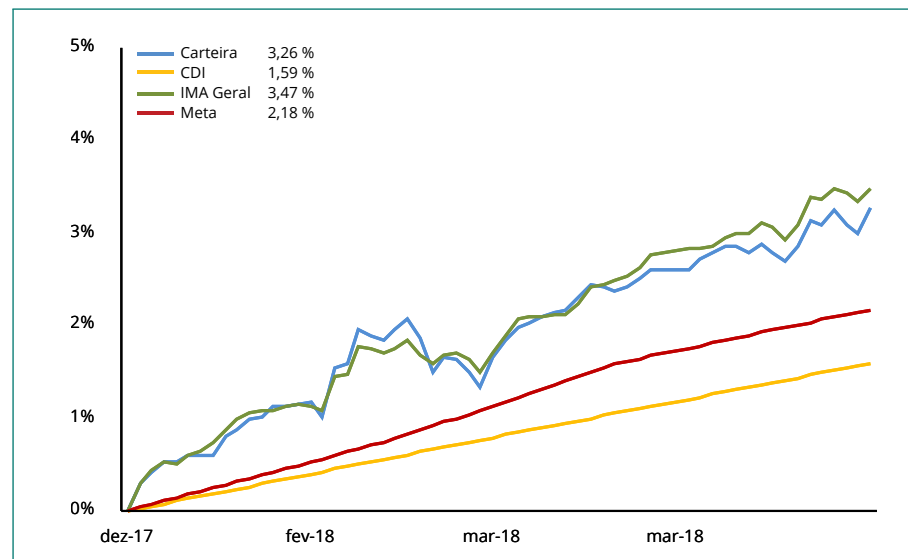


RESULTADO POR ATIVO EM REAIS - 2018	Janeiro	Fevereiro	Março	Abril	Mai	Junho	2018
Caixa FIA Dividendos	205.105,76	25.187,43	(81.328,56)				148.964,63
Caixa Small Caps Ativo	87.996,61	(9.653,63)	(15.868,93)				62.474,05
Itaú Institucional Phoenix	-	-	32.649,54				32.649,54
TOTAL	9.583.658,03	2.128.794,48	4.483.688,35				16.196.140,86



Mês	Carteira	CDI	IMA G	Meta	% CDI	% IMA G	% Meta
Janeiro	1,95	0,58	1,76	0,78	334%	111%	251%
Fevereiro	0,42	0,47	0,72	0,81	89%	58%	51%
Março	0,87	0,53	0,96	0,58	163%	90%	151%
Abril							
Maio							
Junho							
Julho							
Agosto							
Setembro							
Outubro							
Novembro							
Dezembro							
Total	3,26	1,59	3,47	2,18	205%	94%	150%

Gráfico Rentabilidade da Carteira x CDI x IMA Geral x Meta (acumulado)



Carteira x Indicadores em 2018

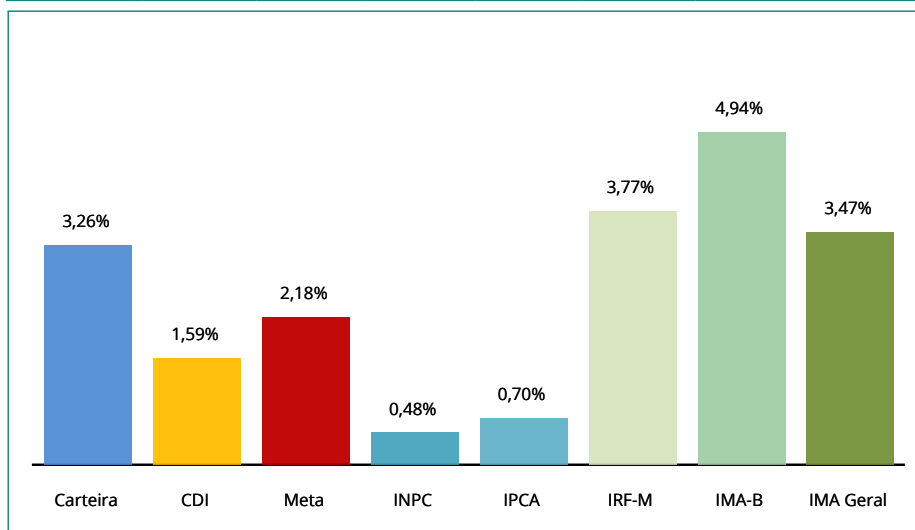
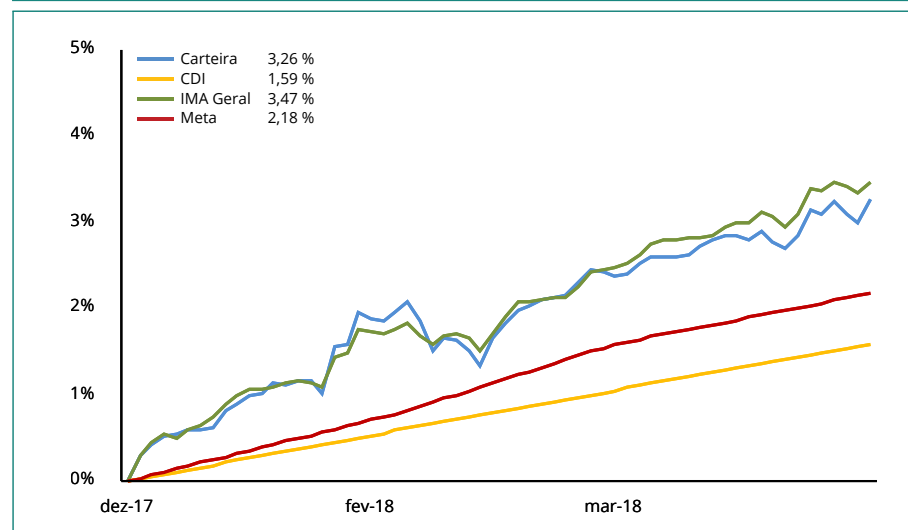


Gráfico Rentabilidade da Carteira x CDI x IMA Geral x Meta (desde dezembro de 2017)





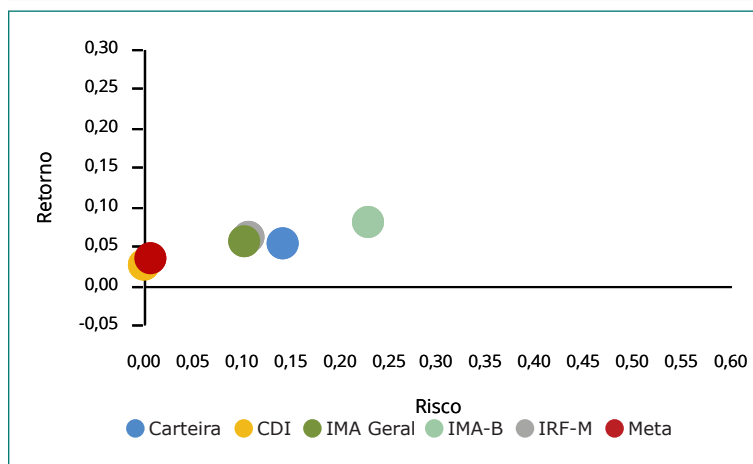
ÍNDICES	MARÇO	FEVEREIRO
IRF-M	28,38%	38,94%
IRF-M	9,58%	9,60%
IRF-M 1	17,58%	28,40%
IRF-M 1+	1,23%	0,94%
Carência PRÉ	0,00%	0,00%
IMA-B	25,96%	22,24%
IMA-B	3,74%	3,76%
IMA-B 5	6,20%	2,36%
IMA-B 5+	2,59%	2,62%
Carência PÓS	13,44%	13,51%
IMA Geral	22,80%	22,88%
IDkA	10,37%	2,03%
IDkA 2 IPCA	7,65%	1,64%
IDkA 20 IPCA	0,00%	0,00%
Outros IDkA	2,72%	0,39%
FIDC	0,00%	0,00%
Fundos Imobiliários	0,00%	0,00%
Fundos Participações	0,00%	0,00%
Fundos DI	2,71%	6,67%
F. Crédito Privado	0,50%	0,51%
Fundos RF e Ref. DI	2,20%	5,74%
Multimercado	0,00%	0,42%
Outros RF	0,71%	0,70%
Renda Variável	7,91%	6,53%
Ibov., IBrX e IBrX-50	0,71%	0,00%
Governança Corp. (IGC)	0,00%	0,00%
Small Caps	1,42%	1,42%
Setorial	2,34%	2,40%
Outros RV	3,44%	2,70%

Relação Risco x Retorno (metodologia):

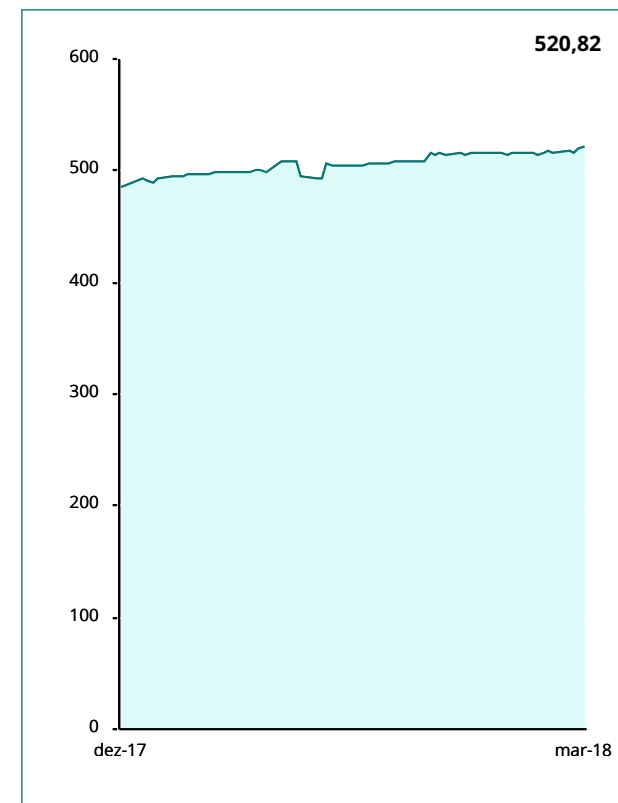
Através do gráfico de Relação Risco x Retorno, podemos visualizar se o risco está compatível ou não com o retorno apresentado, além de verificar a volatilidade (Desvio Padrão) da Meta Atuarial, do CDI, do IRF-M, do IMA-B, do IMA Geral e da própria Carteira.

Isto é, se a carteira está percentualmente mais atrelada ao IMA Geral, o ponto que identifica a relação Risco x Retorno desta carteira deve estar próximo do IMA Geral.

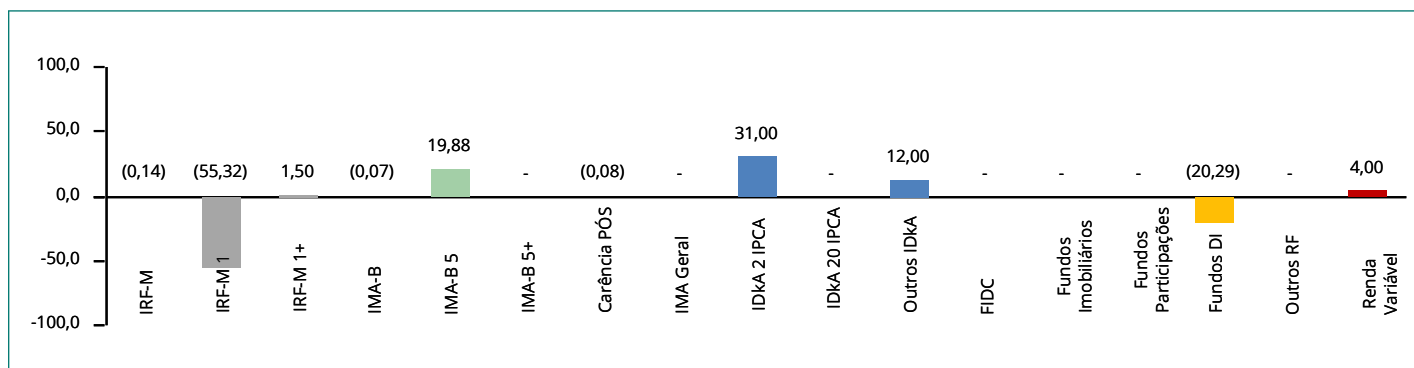
Relação Risco x Retorno da Carteira, em % (desde dezembro de 2017)



Evolução do Patrimônio (em R\$ Milhões)



Movimentações de Recursos por Índices (durante o mês, em R\$ Milhões)




RESUMO DAS MOVIMENTAÇÕES

APLICAÇÕES				RESGATES			
Data	Valor	Movimento	Ativo	Data	Valor	Movimento	Ativo
01/03/2018	700,65	Aplicação	BB FIC Previdenciário Fluxo	01/03/2018	71.845,96	Rg. Total	Itaú FIC Institucional Inflação
01/03/2018	1.646.679,46	Aplicação	Itaú Institucional Phoenix	01/03/2018	121.683,54	Rg. Total	Itaú FIC Institucional Inflação 5
02/03/2018	83.910,86	Aplicação	BB FIC Previdenciário Fluxo	01/03/2018	135.066,53	Rg. Total	Itaú FIC Institucional Pré-Fixado
05/03/2018	2.000.000,00	Aplicação	Bradesco FIA Dividendos	01/03/2018	318.083,41	Rg. Total	Itaú Soberano IRF-M 1
07/03/2018	175.994,92	Aplicação	BB FIC Previdenciário Fluxo	02/03/2018	2.000.000,00	Resgate	Bradesco Maxi Poder Público
13/03/2018	5.000.000,00	Aplicação	BB Previdenciário Títulos Públicos IDkA 2	02/03/2018	21.453,50	Amortização	CVSA 01/01/2027 (Compra 04/01/2007) - 10358695
13/03/2018	10.000.000,00	Aplicação	Caixa Brasil Títulos Públicos IDkA 2 IPCA	02/03/2018	11.477,62	Pagamento	CVSA 01/01/2027 (Compra 04/01/2007) - 10358695
14/03/2018	2.000.000,00	Aplicação	Bradesco FIA Dividendos	02/03/2018	6.685,78	Amortização	CVSA 01/01/2027 (Compra 28/05/2007) - 10358696
15/03/2018	2.000.000,00	Aplicação	Bradesco FIA Selection	02/03/2018	3.583,45	Pagamento	CVSA 01/01/2027 (Compra 28/05/2007) - 10358696
15/03/2018	12.000.000,00	Aplicação	Bradesco Renda Fixa Pré IDkA 2	02/03/2018	13.486,20	Amortização	CVSB 01/01/2027 (Compra 17/08/2007) - 10358700
20/03/2018	500.000,00	Aplicação	BB FIC Previdenciário Fluxo	02/03/2018	3.699,74	Pagamento	CVSB 01/01/2027 (Compra 17/08/2007) - 10358700
20/03/2018	5.000.000,00	Aplicação	BB FIC Previdenciário Renda Fixa IMA-B 5	02/03/2018	3.231,52	Amortização	CVSC 01/01/2027 (Compra 01/06/2007) - 10358698
20/03/2018	16.000.000,00	Aplicação	BB Previdenciário Títulos Públicos IDkA 2	02/03/2018	1.728,86	Pagamento	CVSC 01/01/2027 (Compra 01/06/2007) - 10358698
21/03/2018	17.200,00	Aplicação	BB FIC Previdenciário Fluxo	02/03/2018	1.994,84	Pagamento	CVSC 01/01/2027 (Compra 01/06/2007) - 10358713
27/03/2018	1.000.000,00	Aplicação	Bradesco FI RF IDkA 5 IPCA	02/03/2018	3.728,68	Amortização	CVSC 01/01/2027 (Compra 01/06/2007) - 10358713
27/03/2018	15.000.000,00	Aplicação	Caixa Brasil Títulos Públicos IMA-B 5	02/03/2018	1.914,06	Amortização	CVSC 01/01/2027 (Compra 14/06/2007) - 10358699
28/03/2018	4.953.534,73	Aplicação	BB FIC Previdenciário Fluxo	02/03/2018	1.024,02	Pagamento	CVSC 01/01/2027 (Compra 14/06/2007) - 10358699
28/03/2018	5.000.000,00	Aplicação	Bradesco FI RF IDkA 5 IPCA	02/03/2018	4.847,06	Amortização	CVSC 01/01/2027 (Compra 31/05/2007) - 10358697
28/03/2018	1.500.000,00	Aplicação	Caixa Brasil Títulos Públicos IRF-M 1+	02/03/2018	2.596,38	Pagamento	CVSC 01/01/2027 (Compra 31/05/2007) - 10358697
				05/03/2018	108.097,31	Resgate	BB FIC Previdenciário Fluxo
				05/03/2018	155,06	Resgate	Bradesco Maxi Poder Público
				06/03/2018	1.002.057,41	Resgate	BB FIC Previdenciário Fluxo
				06/03/2018	299.529,80	Resgate	Bradesco Maxi Poder Público
				07/03/2018	7.949,01	Resgate	Bradesco Maxi Poder Público
				08/03/2018	16.199,86	Resgate	BB FIC Previdenciário Fluxo
				09/03/2018	797,20	Resgate	Bradesco Maxi Poder Público
				12/03/2018	629.968,22	Resgate	BB FIC Previdenciário Fluxo
				12/03/2018	5.774,92	Resgate	Bradesco Maxi Poder Público
				13/03/2018	5.000.000,00	Resgate	BB FIC Previdenciário Títulos Públicos IRF-M 1
				13/03/2018	285,44	Resgate	Bradesco Maxi Poder Público
				13/03/2018	10.000.000,00	Resgate	Caixa Brasil Títulos Públicos IRF-M 1
				14/03/2018	9.655,59	Resgate	BB FIC Previdenciário Fluxo

TOTALIZAÇÃO DAS MOVIMENTAÇÕES

Aplicações	83.878.020,62
Resgates	81.752.359,41
Saldo	2.125.661,21



RESUMO DAS MOVIMENTAÇÕES

APLICAÇÕES				RESGATES			
Data	Valor	Movimento	Ativo	Data	Valor	Movimento	Ativo
				14/03/2018	4.000.000,00	Resgate	Bradesco Premium
				15/03/2018	8.000.000,00	Resgate	Bradesco Federal Extra
				15/03/2018	2.514,54	Resgate	Bradesco Maxi Poder Público
				15/03/2018	4.000.000,00	Resgate	Bradesco Premium
				19/03/2018	1.646,22	Resgate	BB FIC Previdenciário Fluxo
				19/03/2018	1.298,17	Resgate	Bradesco Maxi Poder Público
				20/03/2018	1.503.504,92	Resgate	BB FIC Previdenciário Fluxo
				20/03/2018	20.000.000,00	Resgate	BB FIC Previdenciário Títulos Públicos IRF-M 1
				20/03/2018	3.803,98	Resgate	Bradesco Maxi Poder Público
				21/03/2018	17.200,00	Resgate	BB FIC Previdenciário Fluxo
				21/03/2018	2.770,82	Resgate	Bradesco Maxi Poder Público
				22/03/2018	2.171.066,64	Rg. Total	BB Previdenciário Multimercado
				22/03/2018	93,92	Resgate	Bradesco Maxi Poder Público
				23/03/2018	132.564,68	Resgate	Bradesco Maxi Poder Público
				26/03/2018	27,30	Resgate	BB FIC Previdenciário Fluxo
				26/03/2018	1.444,58	Resgate	Bradesco Maxi Poder Público
				27/03/2018	68.250,60	Resgate	BB FIC Previdenciário Fluxo
				27/03/2018	350.000,00	Resgate	Bradesco Federal Extra
				27/03/2018	415.486,14	Resgate	Bradesco Maxi Poder Público
				27/03/2018	350.000,00	Resgate	Bradesco Premium
				27/03/2018	15.000.000,00	Resgate	Caixa Brasil Títulos Públicos IRF-M 1
				28/03/2018	5.000.000,00	Resgate	Bradesco Títulos Públicos IRF-M 1
				29/03/2018	918.849,61	Resgate	BB FIC Previdenciário Fluxo
				29/03/2018	3.236,32	Resgate	Bradesco Maxi Poder Público

TOTALIZAÇÃO DAS MOVIMENTAÇÕES

Aplicações		83.878.020,62
Resgates		81.752.359,41
Saldo		2.125.661,21



ARTIGO	TIPO DE ATIVO	TOTAL (R\$)	RESOLUÇÃO	PI	% DA CARTEIRA	STATUS
7°	Segmento de Renda Fixa	477.244.407,31	100,0%	100,0%	91,6%	✓
I,a	Títulos do Tesouro Nacional	20.665.578,40	100,0%	100,0%	4,0%	✓
I,b	Fundos de Investimento 100% TTN (com sufixo Referenciado)	329.002.079,93	100,0%	100,0%	63,2%	✓
I,c	Fundos de Índices Renda Fixa 100% TTN	-	100,0%	100,0%	0,0%	✓
II	Operações Compromissadas	-	5,0%	5,0%	0,0%	✓
III, a	Fundos de Investimento Renda Fixa ou Referenciados (Benchmark não atrelado ao CDI)	84.074.824,72	60,0%	60,0%	16,1%	✓
III, b	Fundos de Índices Renda Fixa (Benchmark não atrelado ao CDI)	-	60,0%	60,0%	0,0%	✓
IV, a	Fundos de Investimento Renda Fixa	39.520.742,39	40,0%	40,0%	7,6%	✓
IV, b	Fundos de Índices Renda Fixa	-	40,0%	40,0%	0,0%	✓
V	Letras Imobiliárias Garantidas (LIG)	-	20,0%	0,0%	0,0%	✓
VI, a	Certificado de Depósito Bancário (CDB)	-	15,0%	0,0%	0,0%	✓
VI, b	Depósito de Poupança	-	15,0%	0,0%	0,0%	✓
VII, a	Fundos de Investimento em Direitos Creditórios (FIDC) - Classe Sênior	-	5,0%	0,0%	0,0%	✓
VII, b	Fundos de Investimento com sufixo Crédito Privado	3.981.181,87	5,0%	2,5%	0,8%	✓
VII, c	Fundos de Investimento referente ao art. 3º da Lei nº 12.431/2011 (Debêntures Incentivadas)	-	5,0%	0,0%	0,0%	✓
7°	Limite dos Somatórios					
III	Fundos de Investimento Renda Fixa e Fundos de Índice (Benchmark não atrelado ao CDI)	84.074.824,72	60,0%	60,0%	16,1%	✓
IV	Fundos de Investimentos Renda Fixa e Fundos de Índice	39.520.742,39	40,0%	40,0%	7,6%	✓
VI	Certificado de Depósito Bancário (CDB) e Poupança	-	15,0%	0,0%	0,0%	✓
8°	Segmento de Renda Variável e Investimentos Estruturados	41.201.883,07	30,0%	30,0%	7,9%	✓
I, a	Fundos de Investimento Referenciados em Ações (Índice composto por, no mínimo, 50 ações)	9.417.250,65	30,0%	30,0%	1,8%	✓
I, b	Fundos de Índices Referenciados em Ações (Índice composto por, no mínimo, 50 ações)	-	30,0%	30,0%	0,0%	✓
II, a	Fundos de Investimento Referenciados em Ações	31.784.632,42	20,0%	20,0%	6,1%	✓
II, b	Fundos de Índices Referenciados em Ações	-	20,0%	20,0%	0,0%	✓
III	Fundos de Investimento Multimercado	-	10,0%	10,0%	0,0%	✓
IV, a	Fundos de Investimento em Participações	-	5,0%	0,0%	0,0%	✓
IV, b	Fundos de Investimento Imobiliário	-	5,0%	0,0%	0,0%	✓
TOTAL DA CARTEIRA		520.770.214,95		100%		

A carteira encontra-se enquadrada de acordo com a Resolução 3.922/2010 do CMN e a Política de Investimento vigente.



ATIVOS	CNPJ	COTA	PL DO FUNDO	COTISTAS	SEGMENTO	LIMITE	% RPPS	STATUS	PARTICIPAÇÃO NO PL POR GESTOR (%)
FUNDOS DE RENDA FIXA									
BB FIC Prev. Perfil Renda Fixa	13.077.418/0001-49	2,030859460	3.806.480.300,52	734	7, IV, a	15,00%	0,04%	✓	
BB FIC Previdenciário Fluxo	13.077.415/0001-05	1,909754568	1.259.101.801,07	661	7, I, b	15,00%	0,50%	✓	
BB FIC Previdenciário Renda Fixa IMA-B 5	03.543.447/0001-03	16,011535263	2.226.807.779,79	363	7, IV, a	15,00%	0,60%	✓	Banco do Brasil 0,03%
BB FIC Previdenciário RF Alocação Ativa	25.078.994/0001-90	1,211079125	2.696.051.588,70	214	7, I, b	15,00%	0,48%	✓	
BB FIC Previdenciário Títulos Públicos IRF-M 1	11.328.882/0001-35	2,357322855	11.779.556.526,80	1.219	7, I, b	15,00%	0,32%	✓	
BB Prev. Títulos Públicos IMA Geral ex-C	14.964.240/0001-10	1,855367938	470.703.785,98	114	7, I, b	15,00%	10,68%	✓	
BB Previdenciário IPCA I Títulos Públicos	19.303.793/0001-46	1,862619073	405.460.879,01	95	7, I, b	15,00%	0,37%	✓	Bradesco 0,02%
BB Previdenciário IPCA II Títulos Públicos	19.303.794/0001-90	1,721326709	853.131.425,14	122	7, I, b	15,00%	0,14%	✓	
BB Previdenciário IPCA III Crédito Privado	14.091.645/0001-91	1,823958043	445.427.435,37	60	7, VII, b	5,00%	0,83%	✓	
BB Previdenciário IPCA III Títulos Públicos	19.303.795/0001-35	1,665983835	1.051.816.634,52	143	7, I, b	15,00%	0,30%	✓	
BB Previdenciário IPCA Títulos Públicos	15.486.093/0001-83	1,852574995	298.091.802,00	52	7, I, b	15,00%	1,49%	✓	
BB Previdenciário IX Títulos Públicos	20.734.937/0001-06	1,408377089	352.834.074,63	192	7, I, b	15,00%	0,19%	✓	
BB Previdenciário Renda Fixa IMA-B	07.861.554/0001-22	4,154217796	1.113.606.395,83	239	7, IV, a	15,00%	0,87%	✓	BRPP Estruturados 0,00%
BB Previdenciário Títulos Públicos IDkA 2	13.322.205/0001-35	2,272771702	6.069.165.847,64	732	7, I, b	15,00%	0,42%	✓	
BB Previdenciário Títulos Públicos IMA-B	07.442.078/0001-05	4,673274457	4.765.645.757,50	590	7, I, b	15,00%	0,07%	✓	
BB Previdenciário Títulos Públicos IMA-B 5+	13.327.340/0001-73	2,401794616	929.558.842,91	228	7, I, b	15,00%	0,67%	✓	
BB Previdenciário Títulos Públicos IRF-M	07.111.384/0001-69	4,851107797	5.461.875.715,02	713	7, I, b	15,00%	0,50%	✓	
BB Previdenciário VII Títulos Públicos	19.523.305/0001-06	1,477854845	1.159.373.584,73	167	7, I, b	15,00%	0,21%	✓	Caixa Econômica Federal 0,06%
BB Previdenciário XII Títulos Públicos	25.069.955/0001-26	1,178889149	1.102.304.638,38	99	7, I, b	15,00%	0,19%	✓	
Bradesco Federal Extra	03.256.793/0001-00	10,714566300	5.997.534.136,46	284	7, IV, a	15,00%	0,00%	✓	
Bradesco FI RF IDkA 5 IPCA	24.022.580/0001-86	1,252787300	31.381.770,69	11	7, I, b	15,00%	19,15%	✗	
Bradesco FIC Inst. Títulos Públicos IMA-B	10.986.880/0001-70	2,686206800	771.979.591,41	110	7, I, b	15,00%	0,00%	✓	
Bradesco FIC Renda Fixa IMA Geral	08.246.318/0001-69	3,518685500	934.556.143,47	57	7, IV, a	15,00%	2,81%	✓	Itaú Unibanco 0,00%
Bradesco FIC Renda Fixa IMA-B	08.702.798/0001-25	3,661800400	1.510.550.949,52	99	7, IV, a	15,00%	0,00%	✓	
Bradesco FIC Renda Fixa IMA-B 5+	13.400.077/0001-09	2,345181900	241.758.543,85	37	7, IV, a	15,00%	1,29%	✓	
Bradesco Maxi Poder Público	08.246.263/0001-97	3,045560700	309.759.292,61	160	7, IV, a	15,00%	0,45%	✓	
Bradesco Premium	03.399.411/0001-90	10,860178000	8.893.322.367,31	481	7, IV, a	15,00%	0,00%	✓	
Bradesco Renda Fixa IRF-M 1	11.492.176/0001-24	2,237051000	675.608.799,39	98	7, IV, a	15,00%	4,66%	✓	
Bradesco Renda Fixa Pré IDkA 2	24.022.566/0001-82	1,306990300	155.567.341,70	30	7, I, b	15,00%	9,09%	✓	
Bradesco Títulos Públicos IRF-M 1	11.484.558/0001-06	2,228736000	842.415.878,51	206	7, I, b	15,00%	0,02%	✓	
Caixa Brasil Referenciado	03.737.206/0001-97	3,301058000	6.233.074.516,69	722	7, IV, a	15,00%	0,01%	✓	Security 2,65%

Limite 5%



ATIVOS	CNPJ	COTA	PL DO FUNDO	COTISTAS	SEGMENTO	LIMITE	% RPPS	STATUS	PARTICIPAÇÃO NO PL POR GESTOR (%)
FUNDOS DE RENDA FIXA									
Caixa Brasil Títulos Públicos	05.164.356/0001-84	3,569320000	2.362.440.758,34	435	7, I, b	15,00%	0,08%	✓	
Caixa Brasil Títulos Públicos 2018 I	18.598.256/0001-08	1,314902000	1.318.430.865,83	163	7, I, b	15,00%	0,20%	✓	
Caixa Brasil Títulos Públicos 2018 II	19.768.733/0001-07	1,202004000	3.212.393.955,75	223	7, I, b	15,00%	0,03%	✓	Banco do Brasil 0,03%
Caixa Brasil Títulos Públicos 2020 IV	21.919.953/0001-28	1,224399000	965.198.981,83	107	7, I, b	15,00%	0,11%	✓	
Caixa Brasil Títulos Públicos 2024 I	18.598.288/0001-03	1,477103000	394.755.173,52	104	7, I, b	15,00%	1,12%	✓	
Caixa Brasil Títulos Públicos 2024 III	19.769.135/0001-44	1,465517000	44.539.193,09	21	7, I, b	15,00%	9,87%	✓	
Caixa Brasil Títulos Públicos 2030 I	18.598.042/0001-31	1,300570000	198.962.807,17	34	7, I, b	15,00%	7,84%	✓	
Caixa Brasil Títulos Públicos 2030 II	19.769.046/0001-06	1,502015000	55.294.091,64	18	7, I, b	15,00%	8,15%	✓	Bradesco 0,02%
Caixa Brasil Títulos Públicos IDKa 2 IPCA	14.386.926/0001-71	1,881765000	4.759.418.663,97	639	7, I, b	15,00%	0,31%	✓	
Caixa Brasil Títulos Públicos IMA Geral	11.061.217/0001-28	2,386104000	1.204.407.417,59	203	7, I, b	15,00%	2,37%	✓	
Caixa Brasil Títulos Públicos IMA-B	10.740.658/0001-93	2,640930000	4.517.768.994,78	753	7, I, b	15,00%	0,14%	✓	
Caixa Brasil Títulos Públicos IMA-B 5	11.060.913/0001-10	2,505406000	7.642.122.550,69	729	7, I, b	15,00%	0,25%	✓	
Caixa Brasil Títulos Públicos IMA-B 5+	10.577.503/0001-88	1,896034000	864.283.868,65	210	7, I, b	15,00%	0,48%	✓	BRPP Estruturados 0,00%
Caixa Brasil Títulos Públicos IRF-M	14.508.605/0001-00	1,859279000	3.396.431.132,11	343	7, I, b	15,00%	0,66%	✓	
Caixa Brasil Títulos Públicos IRF-M 1	10.740.670/0001-06	2,254473000	16.025.812.129,49	1.417	7, I, b	15,00%	0,14%	✓	
Caixa Brasil Títulos Públicos IRF-M 1+	10.577.519/0001-90	1,958163000	2.154.008.330,43	232	7, I, b	15,00%	0,30%	✓	
Caixa FIC Novo Brasil IMA-B	10.646.895/0001-90	2,812300000	2.532.522.078,18	307	7, III, a	15,00%	0,00%	✓	
Itaú FIC Alocação Dinâmica II	25.306.703/0001-73	12,126475000	1.220.362.845,36	107	7, IV, a	15,00%	0,06%	✓	Caixa Econômica Federal 0,06%
Piatã Previdenciário Crédito Privado	09.613.226/0001-32	0,711815000	117.259.117,05	22	7, VII, b	5,00%	1,98%	✓	
Security Crédito Privado	09.315.625/0001-17	0,199588140	11.276.373,28	14	7, VII, b	5,00%	2,65%	✓	Security 2,65%
FUNDOS DE RENDA VARIÁVEL									
BB FIC Ações Consumo	08.973.942/0001-68	2,387220957	132.168.960,65	3.010	8, II, a	15,00%	2,19%	✓	
BB FIC Ações Dividendos	05.100.191/0001-87	14,926849760	490.716.166,26	23.583	8, II, a	15,00%	3,88%	✓	
BB FIC Ações Infraestrutura	11.328.904/0001-67	0,748433394	44.896.601,22	3.474	8, II, a	15,00%	9,05%	✓	
Bradesco FI Ações Infraestrutura	08.258.441/0001-08	2,128037200	35.197.792,06	56	8, II, a	15,00%	0,39%	✓	
Bradesco FIA Dividendos	06.916.384/0001-73	9,459762400	1.474.170.028,53	1.156	8, II, a	15,00%	0,27%	✓	
Bradesco FIA Plus Small Cap	06.988.623/0001-09	7,108961300	282.442.862,85	156	8, II, a	15,00%	1,53%	✓	
Bradesco FIA Selection	03.660.879/0001-96	750,973315100	59.133.579,14	113	8, I, a	15,00%	3,44%	✓	
Caixa Ações Consumo	10.577.512/0001-79	1,520145000	37.199.913,77	2.708	8, II, a	15,00%	5,15%	✓	
Caixa Ações Infraestrutura	10.551.382/0001-03	1,204751000	80.747.667,10	639	8, II, a	15,00%	3,90%	✓	
Caixa FIA Dividendos	05.900.798/0001-41	2,927098000	93.782.899,84	1.406	8, II, a	15,00%	4,70%	✓	

Limite 5%



ATIVOS	CNPJ	COTA	PL DO FUNDO	COTISTAS	SEGMENTO	LIMITE	% RPPS	STATUS	PARTICIPAÇÃO NO PL POR GESTOR (%)
--------	------	------	-------------	----------	----------	--------	--------	--------	-----------------------------------

FUNDOS DE RENDA VARIÁVEL									
Caixa Small Caps Ativo	15.154.220/0001-47	1,282582000	307.477.967,60	3.403	8, II, a	15,00%	1,00%	✓	
Itaú Institucional Phoenix	23.731.629/0001-07	18,499970000	504.967.472,97	79	8, II, a	15,00%	0,33%	✓	



Os Comentários do Mês, elaborados pela equipe de Economia da SMI Consultoria de Investimentos, se propõem a descrever e interpretar os eventos macroeconômicos brasileiros e mundiais, com o objetivo de maximizar os resultados da carteira de investimentos do RPPS.



Análise Macroeconômica

Em março, o Comitê de Política Monetária do Banco Central americano (FOMC) elevou a taxa básica de juros do intervalo de 1,25% a 1,50% para o intervalo de 1,50% a 1,75% a.a., em linha com o que nós e praticamente todo o mercado estávamos esperando. A mediana dos diretores do FOMC seguiu esperando que a taxa de juros termine 2018 em torno de 2,1% (três altas de juros no total, como esperamos) e 2019 termine com juros em torno de 2,9%. Antes a mediana dos membros mostrava o juro um pouco menor ao final de 2019, em torno de 2,7%. Além disso, os membros reduziram sua projeção de Nairu (Non-accelerating inflation rate of unemployment – “taxa de desemprego não aceleradora de inflação”), de 4,6% para 4,5%. Isso significa que, para eles, o desemprego em 4,5% seria o nível de “pleno emprego” que não deixaria a inflação acima da meta. Como o desemprego de março ficou em 4,1%, há pressão sobre o nível de preços, mas relativamente moderada.

Na Área do Euro, a política monetária seguiu estimulativa, com uma pequena alteração na visão do Banco Central Europeu (BCE) sobre seus próximos passos. Anteriormente, o BCE indicava que poderia estender seu programa de compras de ativos além de setembro, mas agora tirou essa possibilidade de seu comunicado. Isso parece ter ocorrido pelo fato de o BCE estar mais confiante sobre a atividade econômica da região, o que é mais importante para dar fundamento aos mercados do que a liquidez que o BCE coloca na economia. Na China, mais uma vez os indicadores corroboram com crescimento forte à frente. As investidas de Trump com relação à política comercial são um ponto de risco, que deve ser mitigado quando os dois países aceitarem sentar para conversar.

No Brasil, março foi o mês da janela partidária, em que os políticos trocam de partidos, o que deixou os projetos na Câmara e no Senado parados. As eleições começaram a ganhar os primeiros contornos e a se tornar o foco mais importante para os mercados e a economia brasileira.

Até as eleições, está claro que o cenário econômico brasileiro é de inflação baixa, próxima ao piso da meta (3%) e atividade econômica em recuperação, ainda que fraquejada em um mês ou outro. Este cenário fez o Comitê de Política Monetária cortar a meta da Taxa Selic para 6,5% e, surpreendentemente, indicar um novo corte da Selic em sua reunião seguinte como um cenário altamente provável. Esperávamos que o Copom indicasse que haveria uma “porta semi-aberta” para o corte de maio, e nos surpreendemos com a tranquilidade do Comitê em indicar este corte.

De volta ao cenário político, no início de abril o ex-presidente Lula foi preso. Apesar de existirem chances de ele ser solto, não há a possibilidade de ser efetivamente candidato nas eleições. Os nomes mais fortes, assim, parecem ser Jair Bolsonaro (PSL-RJ), Henrique Meirelles (MDB-GO) e Joaquim Barbosa (PSB-RJ) - os três filiados a seus partidos recentemente, sendo os dois últimos nos primeiros dias de abril. Geraldo Alckmin (PSDB-SP), apesar de sua experiência política, não está em nosso cenário como um candidato com chances reais de se eleger.

Dentre os três nomes mais fortes, Meirelles é certamente o único que, se eleito, permitiria que se afirmasse categoricamente que a população brasileira é favorável à reforma da previdência e, portanto, que tal reforma será aprovada. Joaquim Barbosa, com um famoso histórico como juiz do Mensalão, é um nome que deve agradar parte relevante do eleitorado. No entanto, quando ele se posicionou sobre a Reforma da Previdência, foi sucinto ao apenas afirmar que “não reduz privilégios”. Assim, sua opinião sobre esta indispensável reforma ainda não está clara. Candidato mais à direita, Jair Bolsonaro há alguns meses adotou o economista Paulo Guedes como seu conselheiro - e isto o tem ajudado a falar com mais seriedade sobre economia e a se apresentar como um nome reformista. Apesar disso, sua vitória nas eleições não traria necessariamente a aprovação da reforma da previdência: seu estilo pouco conciliador poderia dificultar esta aprovação.

NOSSAS PROJEÇÕES: 2018 // 2019
PIB (% de crescimento): 3,2% // 3,0%
Meta Taxa Selic: 6,25% // 7,25%
IPCA: 3,7% // 4,2%

Renda Fixa

No mês de março vimos o mercado com reforço de tendências tanto positivas quanto negativas.

Nos EUA, a bolsa sofreu outra forte realização devido ao anúncio dos aumentos de barreiras tarifárias impostas pelo presidente Trump, causando grandes incertezas sobre o futuro do comércio global. A resposta dada pelo FED foi bastante neutra, dadas as incertezas futuras, puxando a taxa do FED Funds como já era esperado, mas de certa forma assumindo que não é possível prever a reação da economia perante as medidas econômicas que vem sendo adotadas



esse ano nos EUA. Apesar disso, o yield (rendimento) das Treasuries permaneceu estável, com volatilidade dentro do esperado.

No Brasil tivemos uma surpresa no COPOM. A taxa SELIC foi reduzida em 25bps como esperado, mas no comunicado, o BC apresentou “viés de baixa” para a reunião de maio, fato inédito no momento em que se discute o fim do ciclo. Apesar de considerarmos a possibilidade de uma eventual queda em maio, devido a inflação mais baixa, o comunicado fez o mercado abrir com um gap de 25 a 30 bps no dia seguinte à reunião. A afirmação de uma próxima queda com quase 100% de confiança, gerou uma apreensão no mercado em geral, fazendo a curva de juros inclinar em um movimento contrário ao que prevíamos.

Além disso nos últimos dias do mês, o adiamento do julgamento do habeas corpus do ex-presidente Lula também causou bastante nervosismo, reforçando o movimento de alta no dólar, já iniciado com a queda inesperada nos juros.

Ao que parece o calendário eleitoral está sendo adiantado em alguns meses, diferente do que esperávamos. Nossa expectativa é de maior volatilidade daqui para frente.

Renda Variável

Em mês de fechamento de trimestre observamos a continuidade do aumento da volatilidade dos mercados internacionais. Algumas correções significativas, dada a intenção dos EUA em tarifar suas importações, bem como pelas reações da Europa e principalmente China, que ameaça sobretaxar com o mesmo peso os produtos americanos. Contudo ainda acreditamos que o crescimento dos países desenvolvidos seguirá forte.

No Brasil, os mercados se mostraram resilientes, com Ibovespa de lado dando sinais de fim (ou pausa) no rally de alta que vem desde o início do ano. O front político ficou novamente em destaque, com julgamento de HC no STF alterado para início de abril. Além disso houve, pela Polícia Federal, a instauração de uma nova fase da operação SKALA, colocando Temer novamente sob pressão.

Por fim ressaltamos a importância de se acompanhar os mercados internacionais com certa cautela, dado o aumento de percepção do risco sistêmico, e também observar a movimentação partidária no Brasil com o intuito de se traçar possíveis cenários eleitorais.